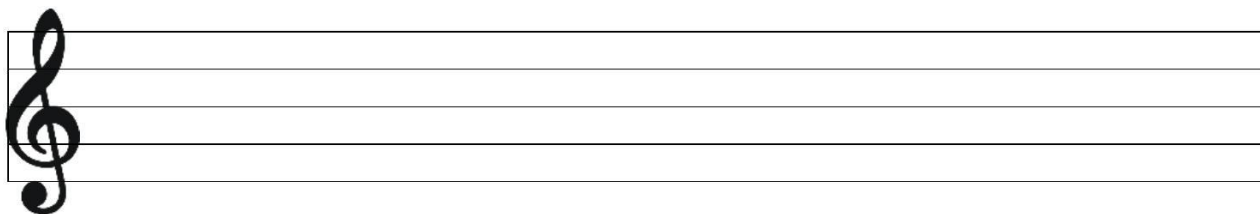
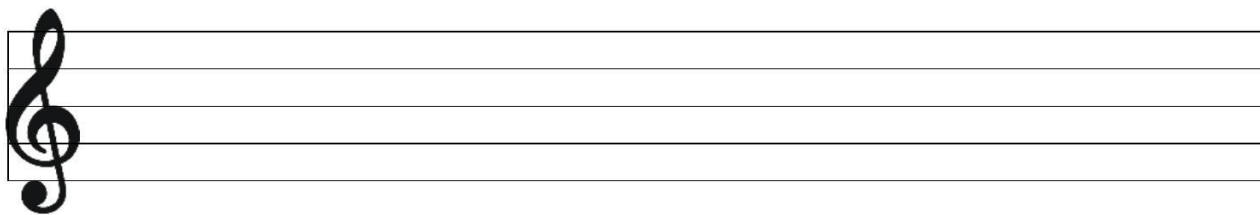


Procvičování, obraty kvintakordu, valčík

1. Dosud jsme se naučili psát následující mollové stupnice s křížky: e moll 1#, h moll 2#, fis moll 3#.

Dnes si napíšeme stupnici **cis moll**, která má **4 #**. Napiš předznamenání za houslový klíč. Napiš harmonickou a melodickou podobu této stupnice, vyznač půltóny, napiš názvy tónů. Stupnici zapiš v celých tónech.



[Vysvětlíme si obraty kvintakordu.](#)


Vzpomeň si, co je to kvintakord **T5**. Na kterých stupních se tvoří?

Tónický kvintakord má 2 obraty:

1. obrat: tónický sextakord (**T6**)
2. obrat: tónický kvartsextakord (**T64**)

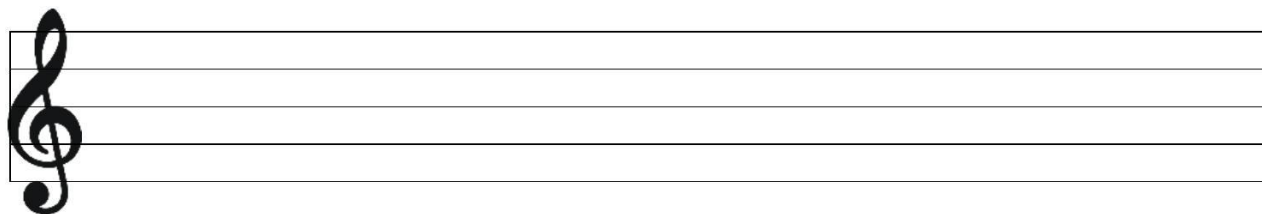
Jak tedy vytvoříme obraty **T5**? V následujícím příkladu je **T5** ze stupnice C dur:

1. obrat vytvoříme tak, že první tón z T5 (c1) dáme o oktávu výš (c2) a zbylé dva tóny pouze opišeme.
2. obrat vytvoříme tak, že první tón z T6 (e1) dáme o oktávu výš (e2) a zbylé tóny pouze opišeme.

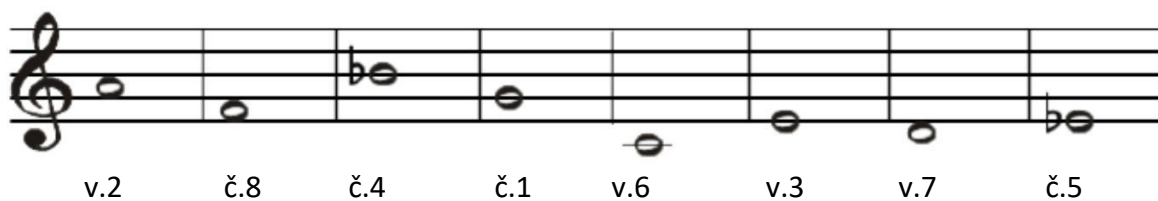


T5
T6
T64

Zkus si cvičně napsat obraty kvintakordu ve stupnici G dur.



3) Utvoř od následujících tónů melodický, vzestupný interval.



4) Spoj čarou, co patří k sobě.

pp

Allegro

Moderato

ff

Rychle

Velmi slabě

Velmi silně

Mírně

Teď si přečtete a napišete do sešitu z Hudební nauky krátký zápis k tanci – valčík.

- || Valčík je společenský tanec ve **3/4** taktu.
- || Tancuje se v páru, byl prvním tancem, který se tančil v těsném držení. □
- || Vznikl koncem 18. stol. a stal se jedním z nejoblíbenějších tanců nejprve ve Vídni, pak se rozšířil i do dalších zemí.
- || Pronikl do všech hudebních žánrů – klavírní tvorba, opereta, balet.
- || Valčíkem se inspirovali také významní skladatelé např.: Johann Strauss st., Johann Strauss ml. (byl pojmenován králem valčíků), Josef Lanner.
- || V rytmu valčíku je známá písnička Pásla ovečky, Mravenčí ukolébavka – Uhlíř a Svěrák, Valčíček – Jan Nedvěd.

Podívej se následující ukázky: (zmáčkni ctrl + klikni na odkaz)

 [Podívej se, jak se tancuje valčík](#)

 [Na krásném modrém Dunaji \(Johann Strauss ml.\)](#)