



NAUKA O HUDBĚ

Vnitřní směrnice ZUŠ PhDr. Zbyňka Mrkose k 1. září 2023

Předmět Nauka o hudbě patří mezi povinné předměty hudebního oboru Základních uměleckých škol. Délka studia je pětiletá a řídí se podle učebních plánů.

Výjimečně uvolnění žáci, kteří se neúčastní pravidelné výuky Nauky o hudbě, jsou povinni absolvovat přezkoušení z látky za I. a II. pololetí, aby mohli být klasifikováni. Individuální studium hudební nauky je schvalováno pouze ze závažných důvodů (zejména zdravotních) na základě vyplněné žádosti se souhlasem vedení školy a třídního učitele. Jakmile pominou důvody pro uvolnění z výuky Nauky o hudbě, žák se neprodleně zapojí do řádné výuky. Učitel hlavního oboru zodpovídá za přípravu ke zkoušce z Nauky o hudbě u svého žáka.

I. pololetí školního roku 2023/2024

Termíny konzultačních hodin Nauky o hudbě pro žáky 4. a 5. ročníku v prvním pololetí školního roku 2023/2024

- Konzultační hodiny vyučuje MgA. et Mgr. Gabriela Tardonová.
- Probíhají vždy od 18:30 do 19:15 hodin prezenčně v budově ZUŠ, Došlíkova 4185/48 v učebně hudební teorie č. 14.

4. ročník I. stupně základního studia hudebního oboru ZUŠ	5. ročník I. stupně základního studia hudebního oboru ZUŠ
7. září 2023	14. září 2023
21. září 2023	5. říjen 2023
12. říjen 2023	19. říjen 2023
2. listopad 2023	9. listopad 2023
16. listopad 2023	23. listopad 2023
30. listopad 2023	7. prosinec 2023
14. prosinec 2023	21. prosinec 2023
4. leden 2024	11. leden 2024

Obsah, rozsah a organizace hodnocení pro žáky výjimečně uvolněné ředitelkou školy z pravidelné výuky Nauky o hudbě je stanoven takto:

- **Forma zkoušky:** přezkoušení těchto žáků proběhne formou testu z požadované látky za období od září do prosince.
- **Obsah zkoušky** z Nauky o hudbě je uveden na straně 3 až 35 nebo také pro jednotlivé ročníky zvlášť v nápovědě ke zkouškám z Nauky o hudbě [ZDE na webu školy](#), nebo na stránkách [Nauky o hudbě ZDE](#).
- **Termín přezkoušení** formou testu je stanoven v prvním pololetí na 18. ledna 2023 v 18:30 hodin v budově ZUŠ, Došlíkova 4185/48 v učebně hudební teorie č. 14.

II. pololetí školního roku 2023/2024

Termíny konzultačních hodin Nauky o hudbě pro žáky 4. a 5. ročníku ve druhém pololetí školního roku 2023/2024

- Konzultační hodiny vyučuje MgA. et Mgr. Gabriela Tardonová.
- Probíhají vždy od 18:30 do 19:15 hodin prezenčně v budově ZUŠ, Došlíkova 4185/48 v učebně hudební teorie č. 14.

4. ročník I. stupně základního studia hudebního oboru ZUŠ	5. ročník I. stupně základního studia hudebního oboru ZUŠ
1. únor 2024	15. únor 2024
22. únor 2024	29. únor 2024
7. březen 2024	14. březen 2024
21. březen 2024	4. duben 2024
11. duben 2024	18. duben 2024
25. duben 2024	2. květen 2024
9. květen 2024	16. květen 2024

Obsah, rozsah a organizace hodnocení pro žáky výjimečně uvolněné ředitelkou školy z pravidelné výuky Nauky o hudbě je stanoven takto:

- **Forma zkoušky:** přezkoušení těchto žáků proběhne formou testu z požadované látky za období od února do května.
- **Obsah zkoušky** z Nauky o hudbě je uveden na straně 3 až 35 nebo také pro jednotlivé ročníky zvlášť v nápovědě ke zkouškám z Nauky o hudbě [ZDE na webu školy](#), nebo na stránkách [Nauky o hudbě ZDE](#).
- **Termín přezkoušení** formou testu je stanoven ve druhém pololetí na 23. května 2024 v 18:30 hodin v budově ZUŠ, Došlíkova 4185/48 v učebně hudební teorie č. 14. Učitel hlavního oboru zodpovídá za jeho dodržení.

V případě dotazů kontaktujte vedoucí oddělení:

Mgr. et MgA. Gabrielu Tardonovou: gabriela.tardonova@zus-brno.cz

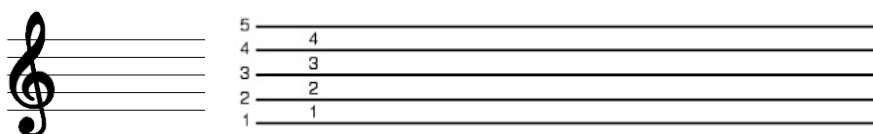
NAUKA O HUDBĚ

Základní učivo vyučovacího předmětu pro školní rok 2023/2024

1. ročník (I. pololetí)

a) Vlastnosti tónů – výška, síla, délka, barva

b) Houslový klíč, notová osnova



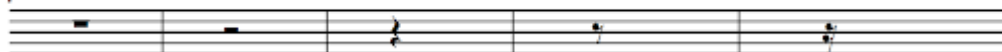
c) Hodnoty not a pomlk

nota:



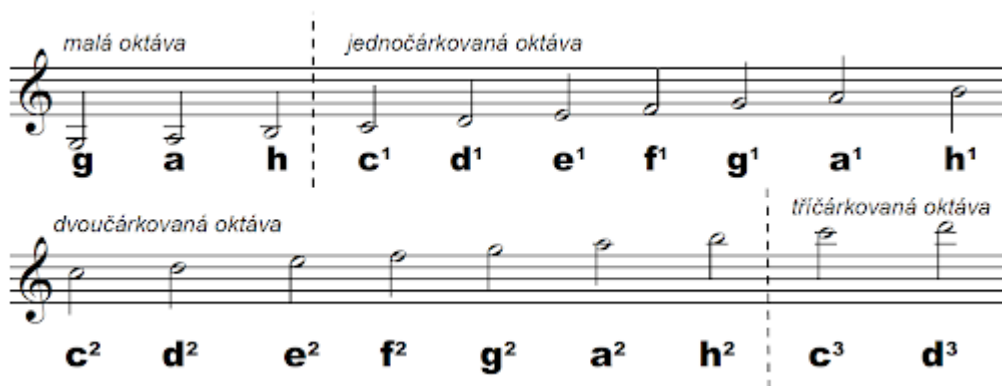
celá 4 doby půlová 2 doby čtvrt'ová 1 doba osminová půl doby šestnáctinová čtvrt doby

pomlka:



celá 4 doby půlová 2 doby čtvrt'ová 1 doba osminová půl doby šestnáctinová čtvrt doby

d) Noty v houslovém klíči (g–c³)



e) Posuvky (jejich funkce)

		
křížek	béčko	odrážka
zvyšuje notu o půl tónu	snižuje notu o půl tónu	ruší křížek i béčko

- Posuvky v předznamenání platí pro celou skladbu.
- Posuvky u noty platí pouze v daném taktu.
- Posuvky píšeme před notu.

f) Dynamická znaménka

p | piano – slabě
mf | mezzoforte – středně silně
f | forte – silně



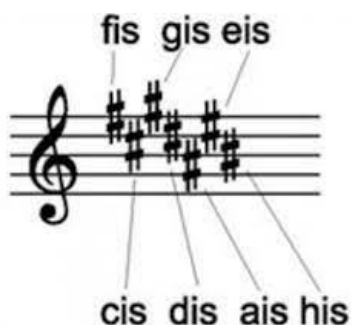
crescendo – zesilovat
decrescendo – zeslabovat

g) Základní takty

		
čtyřčtvrťový takt čtyřdobý takt	tříčtvrťový takt třídobý takt	dvoučtvrťový takt dvoudobý takt

1. ročník (II. pololetí)

a) Pořadí a zápis # v předznamenání – fis, cis, gis, dis, ais, eis, his



fis gis eis
cis dis ais his

b) Durová stupnice s



C dur	0 #
G dur	1 #
D dur	2 #
A dur	3 #
E dur	4 #
H dur	5 #
Fis dur	6 #
Cis dur	7 #

c) Dynamická znaménka

pp | **pianissimo** – velmi slabě ff | **fortissimo** – velmi silně

d) Způsob hry

- **staccato** – krátce, označujeme tečkou pod notou



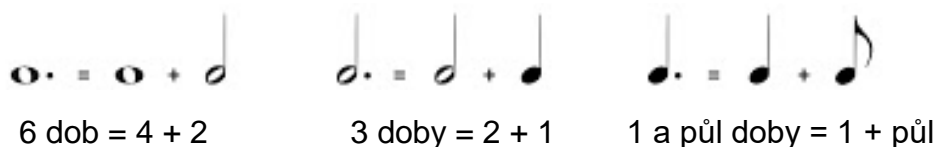
- **legato** – vázaně, označujeme obloučkem



- **repetice** – opakování

e) Tečka za notou

- Prodlužuje délku noty o polovinu její hodnoty.



f) Tempová označení

Andante – zvolna, volným krokem
Allegretto – poněkud rychleji

Moderato – mírně
Allegro – rychle

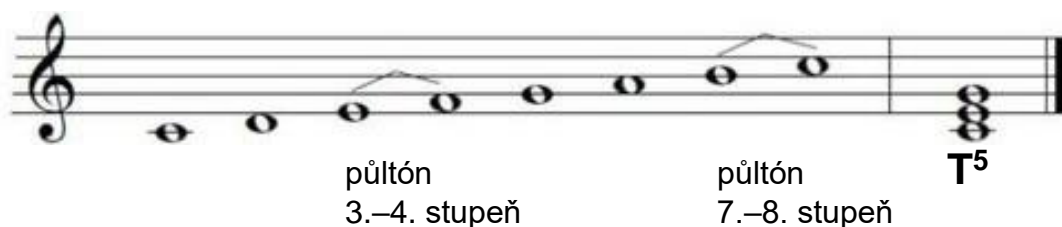
g) Rozdělení lidského hlasu

soprán – vysoký	tenor – vysoký
ženský <	mužský <
alt – nízký	bas – nízký

2. ročník (I. pololetí)

a) Durové stupnice s # – zápis stupnice + tónický kvintakord T⁵, označení půltónů

C dur	0 #
G dur	1 #
D dur	2 #
A dur	3 #
E dur	4 #
H dur	5 #
Fis dur	6 #
Cis dur	7 #



b) Základní intervaly (čisté, velké)

- Interval je vzdálenost mezi dvěma tóny.

1 = prima (čistá)	5 = kvinta (čistá)
2 = sekunda (velká)	6 = sexta (velká)
3 = tercie (velká)	7 = septima (velká)
	6

4 = kvarta (čistá)

8 = oktáva (čistá)

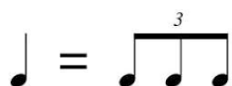


c) Neobvyklé rytmické útvary

- **synkopa** – vzniká přenesením důrazu z těžké (přízvučné) doby na lehkou (nepřízvučnou)



- **triola** – vzniká rozdělením noty na tři stejné díly



- **ligatura** – spojuje dvě noty stejné výšky obloučkem (první se hraje, druhá drží)



- **koruna** – libovolně prodlužuje notu



d) Smyčcové nástroje – housle, viola, violoncello, kontrabas



housle

viola

violoncello

kontrabas

e) 2/2 takt

- Ve dvoupůlovém taktu je notou na jednu dobu nota půlová.



f) Bedřich Smetana – život a dílo

Handwritten signature of Bedřich Smetana in cursive script.



2. ročník (II. pololetí)

a) Pořadí a zápis \flat v předznamenání – hes (b), es, as, des, ges, ces, fes



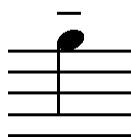
b) Durové stupnice s \flat

C dur	0 \flat
F dur	1 \flat
B dur	2 \flat
Es dur	3 \flat
As dur	4 \flat
Des dur	5 \flat
Ges dur	6 \flat
Ces dur	7 \flat

c) Základní intervaly v tóninách dur s b

d) Artikulační znaménka

- **tenuto** – drženě, vydržovaně



- **portamento** – hra mezi staccatem a legatem



e) Označení změny tempa

- **accelerando** – zrychlování

accel.



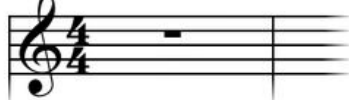
- **ritardando** – zpomalování

rit.



- **a tempo** – návrat do původního tempa

vivace maestoso (♩=140)



f) Předtaktí

- Neúplný takt na začátku skladby.



g) Kánon

- Sled dvou nebo více hlasů, které za sebou opakují stejné melodické a rytmické postupy s určitým zpožděním.

h) Základní stupně ve stupnici

T | **tónika** – 1. stupeň

S | **subdominanta** – 4. stupeň

D | **dominanta** – 5. stupeň



i) Dechové nástroje

- **dřevěné** – flétna, hoboj, klarinet, fagot



- **žest'ové** – trubka, lesní roh, trombón, tuba



j) Antonín Dvořák – život a dílo

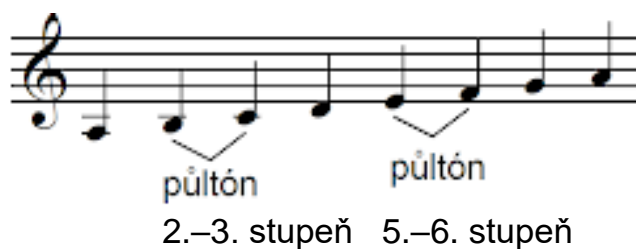
A stylized, handwritten signature of Antonín Dvořák in black ink.



3. ročník (I. pololetí)

a) Mollová stupnice

- aiolská



- harmonická



- melodická



- Od durových stupnic se liší malou tercií.
- Má půltón mezi 2.–3. a 5.–6. stupněm.
- Název stupnice píšeme malým písmenem.
- Rozlišujeme tři podoby: **AIOLSKOU** – přirozenou, **HARMONICKOU** – má zvýšený 7. stupeň a **MELODICKOU** – má zvýšený 6. a 7. stupeň, toto zvýšení se směrem dolů ruší.

b) Mollové stupnice s

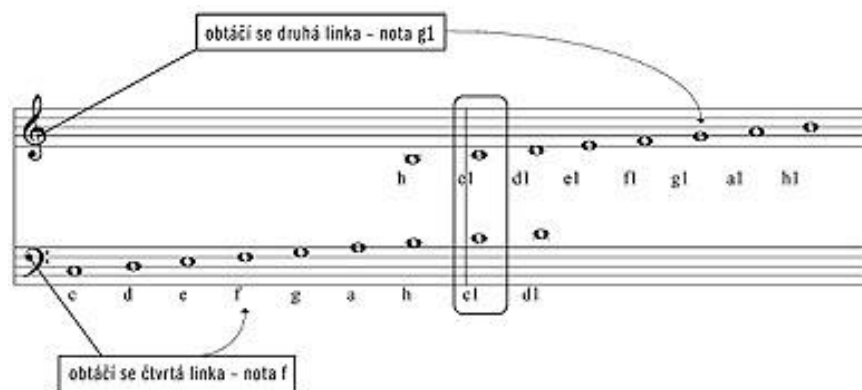
a moll	0 #
e moll	1 #
h moll	2 #
fis moll	3 #
cis moll	4 #
gis moll	5 #
dis moll	6 #
ais moll	7 #

c) Zdvojené posuvky

- Posuvky můžeme zdvojit (výjimečně i ztrojit), tj. každý tón zvýšíme nebo snížíme 2x (3x). V takovém případě přidáme ke jménu noty 2 (3) koncovky.



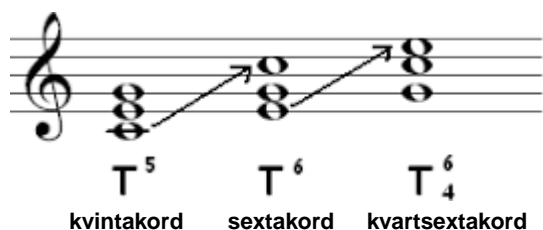
d) Basový klíč



- V basovém klíči se nazývají noty jinak než v houslovém klíči.
- Používáme jej, hrajeme-li nízké tóny a museli bychom použít příliš mnoho pomocných linek. Společná pro oba klíče je nota c1.
- V basovém klíči postupují noty od c1 pozpátku směrem dolů, tedy – c, h, a, g, f, e, d, C.

e) Obraty kvintakordu

- Obraty kvintakordu tvoříme přeložením základního tónu o oktávu výš.



f) Základní tance

- **Polka** – společenský tanec ve 2/4 taktu, který vznikl okolo roku 1830 v Čechách. Stejným výrazem se označuje i hudební skladba v jeho rytmu.
- **Valčík** – společenský kolový tanec ve 3/4 taktu, který vznikl v Alpách. Důraz je kladen na první dobu. Typickým příkladem valčíkové melodie je píseň *Pásla ovečky*.

g) Leoš Janáček – život a dílo



3. ročník (II. pololetí)

a) Mollové stupnice s \flat

a moll	0 \flat
d moll	1 \flat
g moll	2 \flat
c moll	3 \flat
f moll	4 \flat
b moll	5 \flat
es moll	6 \flat
as moll	7 \flat

b) Stupnice stejnojmenné

- Mají stejný název.
- Mají jiné předznamenání, např. stupnice A dur – a moll.
- Mají jiný tónorod (dur – moll).

c) Stupnice paralelní

- Mají stejné předznamenání, ale jiný název, např. C dur – a moll.
- Přehled paralelních stupnic:

Dur	předznamenání	moll
Ces	7 \flat	as
Ges	6 \flat	es
Des	5 \flat	b
As	4 \flat	f
Es	3 \flat	c
B	2 \flat	g
F	1 \flat	d
C	0	a
G	1 \sharp	e
D	2 \sharp	h
A	3 \sharp	fis
E	4 \sharp	cis
H	5 \sharp	gis
Fis	6 \sharp	dis
Cis	7 \sharp	ais

d) Transpozice

- Přenesení melodie, písně, hudebního úryvku do jiné tóniny.
Např. píseň *Kočka leze dírou* – transpozice z C dur do G dur:

Kočka leze dírou (C dur)

Živě (♩ = 124)

Kočka leze dírou (G dur)

1. Koč-ka le-ze dí-rou pes ok - nem pes ok - nem

ne-bu-de-li pr-šet nez-mok - nem ne-bu-de-li pr-šet nez-mok - nem.

e) Kvintový – kvartový kruh

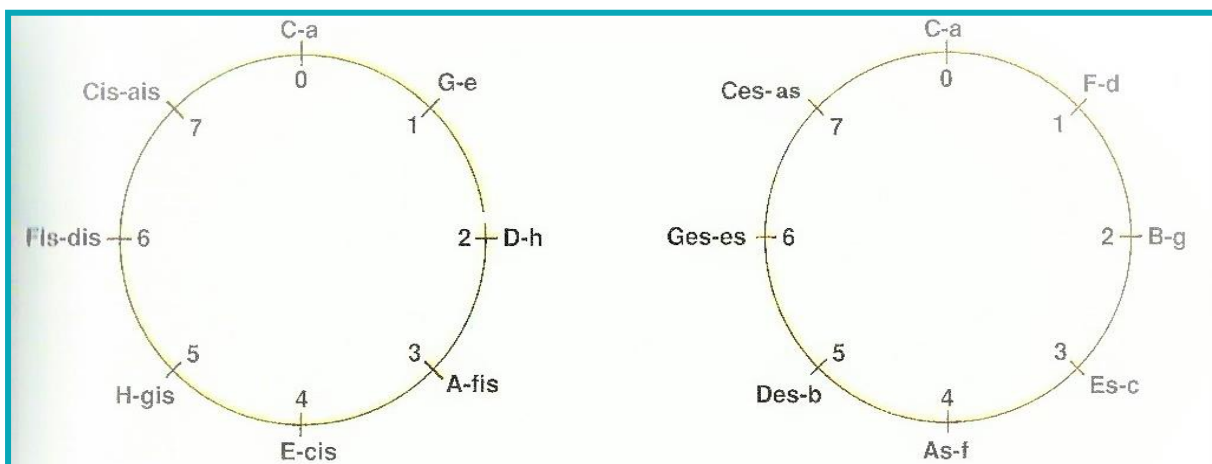
- Schéma pro ulehčení transpozic a určování předznamenání tóniny:

KVINTOVÝ KRUH

(odvozujeme stupnice dur a moll s křížky po kvintách)

KVARTOVÝ KRUH b

(odvozujeme stupnice dur a moll s béčky po kvartách)



f) Bicí nástroje

- Melodické – kotle (tympány), marimba, vibrafon, zvonkohra, zvony, xylofon.
- Nemelodické – činely, triangel, buben velký a malý, dřívka, tamburína.



g) Bohuslav Martinů – život a dílo

B. Martinů



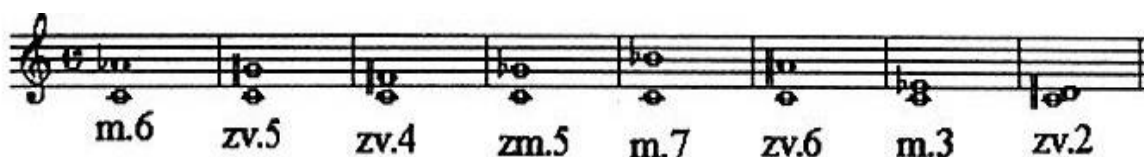
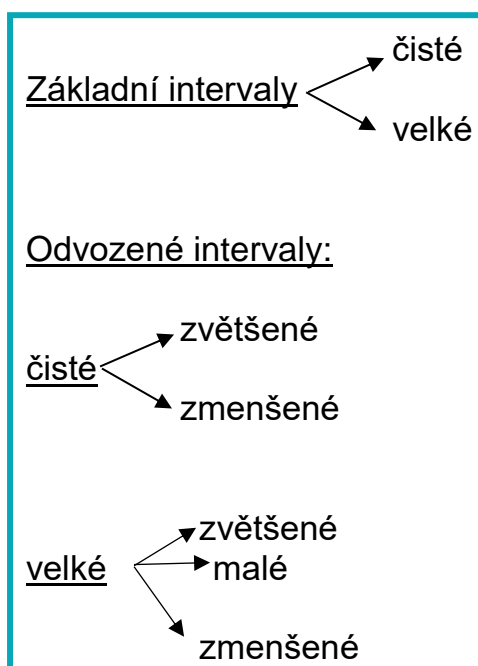
4. ročník (I. pololetí)

a) Durové stupnice a akordy s # a b

C dur	0 #	C dur	0 b
G dur	1 #	F dur	1 b
D dur	2 #	B dur	2 b
A dur	3 #	Es dur	3 b
E dur	4 #	As dur	4 b
H dur	5 #	Des dur	5 b
Fis dur	6 #	Ges dur	6 b
Cis dur	7 #	Ces dur	7 b

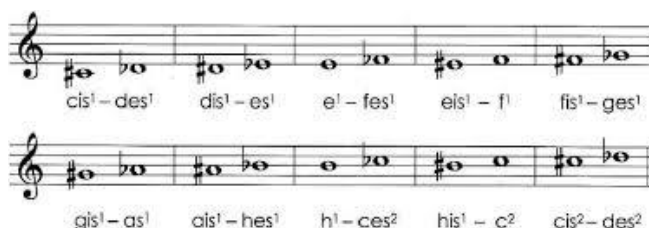
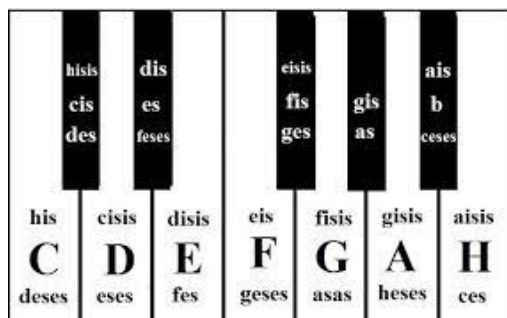
b) Odvozené intervaly

- Každý interval může být zmenšený či zvětšený. Zvětšený interval je o půltón větší než velký (nebo čistý), zmenšený interval je o půltón menší než malý (nebo čistý). Základní tón určuje tóninu.



c) Enharmonická záměna

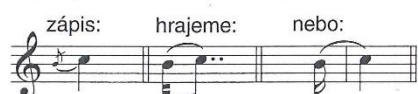
- Možnost zaměnit dva (nebo tři) různě zapsané tóny, které se však stejně hrají. Enharmonicky zaměňovat lze jak jednotlivé tóny, tak i stupnice, intervaly, akordy.



d) Sluchové rozpoznání stupnic – dur, moll (harmonická, melodická)

e) Melodické ozdoby

Příráz je krátká vedlejší nota před notou hlavní. Značí se přeškrtnutým praporkem a rychle se připojí k hlavní notě.



Skupinka je několik drobných not před notou hlavní. Provádí se obdobně jako příráz.



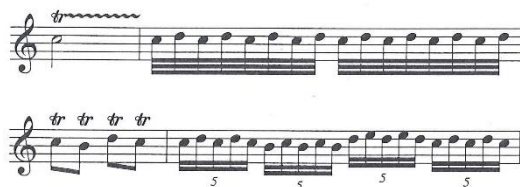
Nátryl (náběh k trylku). Hlavní tón se jednou rychle vystřídá s horní sekundou.



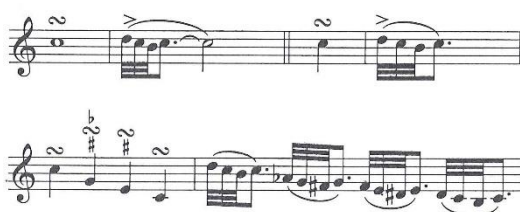
Náraz (mordent) je opakem nátrylu. Hlavní tón se jednou vystřídá se spodní sekundou.



Trylek - hlavní tón se rychle a pravidelně střídá s horní sekundou.



Obal se podobá skupince. Hlavní tón se jakoby obalí horní a spodní sekundou. O rychlosti obalu rozhoduje tempo skladby.



- V současnosti známe a používáme šest melodických ozdob: příráz, skupinka, nátryl, náraz (mordent), trylek, obal.
- Nejčastěji se melodické ozdoby používaly v renesanci a baroku – bylo známo přes 80 ozdob. Sloužily nejen ke zdobení tónů, melodií, ale také k prodloužení tónů.

f) Dějiny hudby

- **Pravěk 40 000 př. n. l. – 3000 př. n. l.**
 - Hudba je stará jako lidská civilizace.
 - První hudební projevy vznikly pravděpodobně v paleolitu 40 000 lety před Kristem.
 - Nejstarší nástroje: kameny, kostěné a dřevěné píšťaly, zvířecí rohy, hliněný buben a zvon, mušle, ulity. První strunné nástroje z doby bronzové: harfa, lyra, loutna. Nejdokonalejší nástroj byl lur – 24 tónů.
 - První zpěv 2–3 tóny, málo vyvinuté hlasivky.
 - Nejstarší hudební projev byl zpěv spojený s pohybem.
 - Hudba byla spojena s náboženskými a magickými funkcemi (součást obřadných slavností, snaha ovlivnit kouzelné síly, přírodní úkazy, zdar při lovu, zabránit pohromám).



← Nejstarší svědectví o hudbě (jeskyně Tří bratří v Toulouse).

- **Starověk 3000 př. n. l. – 476 n. l.**
 - Exotické kultury – Čína, Indie (4.–1. tisíciletí před Kristem).
 - Větší kultivovanost – nástroje s možností hrát melodii.
 - Pentatonický systém, nástroje: zvonky, ozvučné kameny, bubny, flétna.
 - Hudba v Indii má improvizaci ráz, základem jsou módy – rágy, často je spojena s tancem, má bohatou rytmiku, typickým nástrojem je sitár.
 - Egypt, Sýrie, Mezopotámie – hudba a zpěv souvisí s magií a bohoslužbou, ale je také odrazem citového života.
 - Notové záznamy neexistují, zdrojem je talmud a bible.
 - Hudba v Řecku a Římě hrála důležitou roli při bohoslužbách, slavnostech, řeckém divadle.
 - O řeckou teorii hudby se opíral středověk, v oblasti akustiky platí dodnes (přirozené a temperované ladění).
 - Nástroje: kithara, loutna, aulos, harfa, flétna, Panova flétna, vodní varhany – řecký vynález.



← Hudební nástroje ve starověké Indii.



Tanec ve starověkém Řecku. →

• Středověk 5.–15. století

- Gregoriánský chorál, doba románská 1000–1200 n. l., gotika 1150–1400 n. l.
- Zahnuje období zhruba od vzniku křesťanství.
- Jednohlasý zpěv nebo zpěv s doprovodem nástrojů.
- Počátek jednoduchého vícehlasého zpěvu.
- Vývoj notového písma (značky v textu vyjadřují přibližnou výšku tónu).
- Používané nástroje: loutna, harfa, varhany, různé druhy fléten, roh, šalmaj.
- Ke konci tohoto období se stává rytmus pravidelným, rozvíjí se melodie (ovlivněna židovskou hudbou), harmonie a formy, vycházelo se z hudební teorie řecké (Pythagoras).
- Hudba se dělí na světskou a duchovní.
- Světskou hudbu provozovali potulní hudebníci, studenti, žebraví mniši i rytíři a panovníci (trubadúr – skladatel, muzikant a skladatel v jedné osobě z jižní Francie, truvér – ze severní Francie, minnesänger – z Německa).



- Postupně se vytvořily zvláštní stupnicové systémy, tzv. staré církevní stupnice (dórská, frygická, lydická, mixolydická), na jejichž základě vzniká duchovní středověká hudba – gregoriánský chorál.
- Gregoriánský chorál je jednohlasý zpěv bez doprovodu nástrojů prováděn v latinském jazyce. Byl a dodnes je součástí církevních obřadů katolické církve.

← Strana ze *Sedlečského antifonáře* vytvořeného ve 2. čtvrtině 13. století.



← Iluminace z *Cantigas de Santa Maria*, 1221–1284. Hráč na loutnu a na fidel.

4. ročník (II. pololetí)

a) Mollové stupnice a akordy s # a b

a moll	0 #
e moll	1 #
h moll	2 #
fis moll	3 #
cis moll	4 #
gis moll	5 #
dis moll	6 #
ais moll	7 #

a moll	0 b
d moll	1 b
g moll	2 b
c moll	3 b
f moll	4 b
b moll	5 b
es moll	6 b
as moll	7 b

b) Odvozené intervaly – procvičování odvozených intervalů od různých tónů.

c) Hudební názvosloví

- **Označení přednesu** – slouží k vystižení nálady skladby, pojmy jsou spojeny s hudební představou.

Cantabile – zpěvně

Dolce – sladce

Comodo – pohodlně

Simile – podobně

Poco – trochu

Molto – velmi

Meno – méně

Più – více

Sempre – stále

Leggiero – lehce

Espressivo – výrazně

Marcato – důrazně

- **Označení tempa**

- Tempo je pohyb, ve kterém má být skladba zahrána.
- Označení tempa dělíme na pomalé, mírné a rychlé.

Tempa pomalá:

Largo – široce

Grave – těžce

Adagio – pomalu

Lento – rozvláčně

Tempa mírná:

Moderato – mírně

Andante – klidným chodem

Allegretto – poněkud rychle

Tempa rychlá:

Allegro – rychle

Vivace – živě, hbitě

Presto – rychle

Prestissimo – co nejrychleji

d) Stavba dur a moll kvintakordu



e) Velké hudební formy

- **Symfonie**

- Hudební forma pro orchestr.
- Vznikla v období klasicismu.
- Forma je cyklická (vícevětá), počet vět může být různý, v době svého vzniku měla tři věty, od období vrcholného romantismu má čtyři věty.
- Pořadí vět je kontrastní; v období klasicismu: 1. věta rychlá, 2. věta pomalá, 3. věta rychlá.
- Obvyklé pořadí v období romantismu: 1. věta rychlá, 2. věta pomalá, 3. věta – scherzo (žert) nebo národní tanec, 4. věta rychlá.
- První věta bývá komponována v sonátové formě.
- Sonátová forma je založena na principu třídílnosti, hudba je členěna do tří částí: expozice, provedení, repríza.
- Symfonie je vrcholem kompoziční práce skladatele.
- Autoři symfonií jsou např. W. A. Mozart, L. van Beethoven, A. Dvořák, B. Martinů, P. I. Čajkovskij a další.



← První věta ze Symfonie č. 9 Antonína Dvořáka.

• Symfonická báseň

- Jednovětá symfonická skladba.
- Vznikla v období romantismu.
- Patří mezi tzv. programní hudbu, jelikož má určen jiný – nehudební – název.
- Námětem může být literární nebo dramatické dílo: legenda, epos, mýtus, pohádka, pověst; nebo obraz města či krajiny.
- Maďarský skladatel Franz Liszt poprvé použil výraz *Symphonische Dichtung*.
- Autoři symfonických básní jsou např. B. Smetana, A. Dvořák, P. I. Čajkovskij, J. Sibelius.



← Plakát k prvnímu provedení *Mé vlasti*.

• Opera

- Hudebně scénické dílo, v němž je zastoupena složka vokální, instrumentální, taneční.
- Textový podklad opery – libreto.
- Po hudební stránce obsahuje opera zpěvy sólové, ansámblové, sbory, instrumentální předehru, mezihry, doprovod vokální složky a hudbu baletní.
Opera má několik částí – dějství.
- První operu vytvořil v roce 1598 Jacopo Peri – *Dafné*.
- Autoři oper: W. A. Mozart, A. Dvořák, B. Smetana, G. Bizet, P. I. Čajkovskij, R. Wagner.



← Plakát k inscenaci opery *Prodaná nevěsta* Bedřicha Smetany z roku 1919.

f) Dějiny hudby

• Renesance 1450–1600

- V překladu znamená obrození, znovuzrození.
- Umělci chtěli oživit ideály antického Řecka a Říma.
- Středem zájmu se stává člověk, důraz je kladen na pozorování smysly a rozumem.
- Rozvoj knihtisku a tiskařské technologie umožňuje šíření vzdělanosti i mezi chudý lid.
- Duchovní hudba má dominantní postavení.
- Světská hudba se kultivuje, polyfonní zpěvy jsou doprovázeny loutnou nebo orchestrem.
- Vznikají nové nástroje clavichord a virginal.
- Hudba je drsnější, temnější a komplikovanější.
- Hlavní zájem je o hudbu vokální, zároveň vzniká ryze instrumentální hudba, převážně pro varhany a virginal.
- Dovednosti skladatelů dosáhly vysoké úrovně (některé skladby vznikly pouze pro testování těchto dovedností).
- Giovanni Pierluigi da Palestrina, Kryštof Harant z Polžic, Josquin Des Prez.



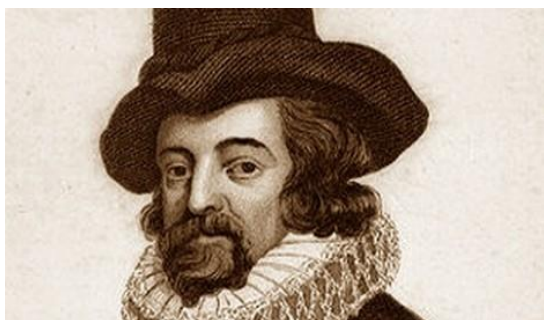
← Hudebníci kolem roku 1600.



← Josquin Des Prez.

• Baroko 1600–1750

- Pojem baroko je přejatý z dějin umění, je odvozen z portugalského a francouzského barroc, tzn. perla nepravidelných tvarů.
- Barokní hudba je charakteristická polaritou sopránů a basů, tyto dva hlasy provádějí základní melodii a ostatní hlasy slouží jako harmonická výplň, doprovod.
- Typická je zpěvnost, zcela záměrná líbivost a emocionální působivost – hlavním úkolem je přenášet pocity na posluchače, působit.
- Vznikají nové hudební formy – kánon, fuga, concerto grosso, barokní suity.
- Vzniká také opera (Jacopo Peri – *Dafné*).
- Velký rozvoj instrumentální hudby.
- Vysoká virtuosita hudebníků.
- Byl vynalezen kladívkový klavír, ostatní nástroje přejímá baroko z renesance, přičemž řada nástrojů prochází konstrukčními úpravami.
- Využívané nástroje: housle, viola, violoncello, kontrabas, viola da gamba, loutna, kytara, theorba, harfa, cembalo, varhany, flétny příčné i zobcové, hoboj, fagot, chalimeaux (čti: *šalymó*; předchůdce klarinetu), cink, klarina, pozoun, lesní roh, tympány.
- A. Vivaldi, J. S. Bach, G. F. Händel, J. D. Zelenka, Adam Michna z Otradovic.



← Jacopo Peri.

Prolog k opeře *Euridice* Jacopa Periho. →





Johann Sebastian Bach.

● Klasicismus 1750–1820

- Oproti baroku a romantismu představuje klasicismus klidnější směr.
- Vznikl ve Francii 17. století za vlády "krále slunce" Ludvíka XIV.
- Inspiroval se hlavně starověkými vzory; zdůrazňoval střízlivý rozum, uměřenost a jasný, pravidelný řád.
- Ovlivněn racionalismem a návratem k antice.
- Snaha o dokonalou formu, ucelenost a přehlednost ve všech attributech díla, především v oblasti melodie a harmonie.
- Orchester byl obohacen o lesní roh, trubky, tympány, klarinet.
- Vznikají nové hudební formy, jako např.: sonátová forma, sonáta, sonatina, symfonie, smyčcové kvarteto.
- Melodie a doprovod jasně odlišeny.
- Rozvoj veřejných koncertů.
- V Praze bylo roku 1783 otevřeno činoherní a operní divadlo, postavené nákladem hraběte Františka Antonína Nostitze-Rienecka, ve své době jedno z největších ve střední Evropě (dnes Stavovské divadlo).
- W. A. Mozart, L. van Beethoven, F. X. Brixl, J. V. A. Stamic, J. Mysliveček.



Joseph Haydn

Wolfgang Amadeus Mozart

Ludwig van Beethoven

g) Lidové nástroje

- **Cimbál** – deskový úderný strunný hudební nástroj, může být opatřen pedálem.
- **Dudy** – prastarý lidový hudební nástroj, užívaný v podobě historicky známé už v antickém Řecku. Původně byly dudy jednoduchým dechovým nástrojem, který pravděpodobně vznikl již před 4 000 lety v Egyptě a v přední Asii.



- **Akordeon** (zvaný též tahací harmonika) – dechový vícehlasý hudební nástroj, u něhož jsou zdrojem zvuku kovové, dřevěné či plastové jazýčky rozechvívané proudem vzduchu.
- **Balalajka** – strunný nástroj ruského původu s trojdílnou rezonanční skříní, která má charakteristický trojúhelníkový tvar, má 3 struny.



- **Mandolína** – italský lidový nástroj, vyvinul se podle některých názorů ve středověku z loutny, podle jiných z mandory nebo kvinterny.

h) J. S. Bach, W. A. Mozart, L. van Beethoven – život a dílo

5. ročník (I. pololetí)

a) Opakování durových stupnic a akordů s # a b

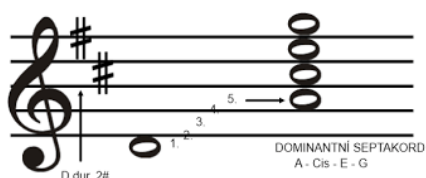
C dur	0 #
G dur	1 #
D dur	2 #
A dur	3 #
E dur	4 #
H dur	5 #
Fis dur	6 #
Cis dur	7 #

C dur	0 b
F dur	1 b
B dur	2 b
Es dur	3 b
As dur	4 b
Des dur	5 b
Ges dur	6 b
Ces dur	7 b

b) Odvozené intervaly – opakování

c) Dominantní septakord s obraty

- Septakord je čtyřzvuk, vzniká připojením další tercie ke kvintakordům, **dominantní septakord je tvořen na 5. stupni.**
- Stavba dominantního septakordu: kvintakord dur + malá tercie.
- D7 má tři obraty.

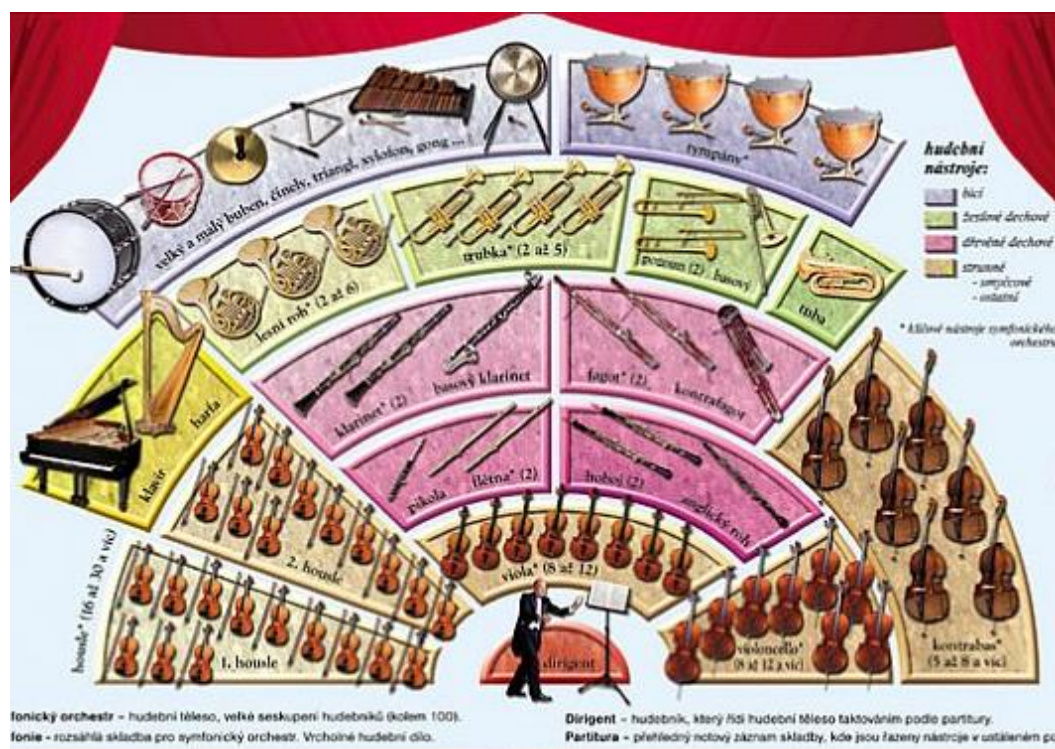


D⁷ *D^{6/5}* *D^{4/3}* *D²*

dominantní septakord dominantní kvintsextakord dominantní terckvartakord dominantní sekundakord

d) Symfonický orchestr

- Sdružuje největší počet hráčů (instrumentalistů).
- Poprvé byl výraz použit v baroku.
- Jednotlivé nástroje jsou v něm zastoupeny vždy větším počtem instrumentalistů tvořících nástrojové sekce.
- Sekce tvoří:
 - smyčce – první housle, druhé housle, violy, violoncella, kontrabasy
 - dechové dřevěné nástroje – flétny a pikola, hoboje a anglický roh, klarinety, fagoty a kontrafagot
 - dechové žesťové nástroje – lesní rohy (horny), trubky, pozouny, tuba
 - bicí – tympány (kotle), velký buben, malý buben, činely, triangl harfy
- V čele orchestru stojí dirigent, určuje tempo, ukazuje nástupy jednotlivých nástrojů, pomocí gest dává hudbě výraz; dirigentská gesta mají přísná pravidla.
- Další druhy orchestrů – smyčcový, dechový, komorní, jazzový, taneční, divadelní, filmový.



e) Komorní soubory

- V průběhu vývoje hudby vznikla komorní tělesa ustáleného složení, jako například klavírní trio a smyčcové kvarteto.
- Typy komorních souborů – duo, trio (klavírní, smyčcové, klarinetové, hornové...), kvarteto (klavírní, smyčcové), kvinteto (klavírní, smyčcové, dechové), sexteto, septeto, okteto, noneto.

f) Dějiny hudby

• Romantismus 1820–1900

- Termín romantismus byl odvozen od slova román, tedy od označení literárního žánru, který v 18. století začal hojně obsahovat i psychologické či mystické prvky (gotický román).
- Hudba se přesunula do nově vznikajících veřejných koncertních sálů a divadel.
- Romantický orchestr se oproti klasicistnímu zvětšil na 60–70 hudebníků a rozrostl – především o dechové nástroje (dřevěné i žesťové), ale i bicí, či harfu.
- Hudba se stala samozřejmou součástí dobrého vzdělání.
- Námětem hudebních děl se často stávala národní historie, příroda, ale i stavy lidského nitra. Oblíbeným námětem byla i literární a divadelní díla.
- Vznik národních škol.
- Vzniká programní hudba, novou hudební formou je symfonická báseň.

- Skladatelé již zpravidla nebyli ve službách aristokracie a mohli psát svobodněji.
- V uměleckém cítění vládne fantazie, spontánnost, citlivost.
- V melodii se objevuje více chromatiky, neobvyklých spojů, zájem o harmonii.
- F. Schubert, F. Chopin, R. Schumann, P. I. Čajkovskij, H. Berlioz, F. Mendelssohn-Bartholdy, F. Liszt, G. Verdi, R. Wagner.
- V českých zemích je období romantismu dobou národního obrození.
- V oblasti hudby se skladatelé obracejí k lidovým kořenům (sběr lidových národních písní), k vlasteneckým tématům a námětům z české historie.
- Vznik české národní hymny.
- B. Smetana, A. Dvořák, Z. Fibich.



← Ukázka romantického orchestru.

5. ročník (II. pololetí)

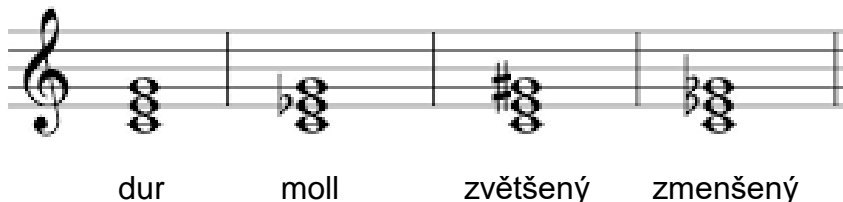
a) Opakování mollových stupnic a akordů s # a b

a moll	0 #
e moll	1 #
h moll	2 #
fis moll	3 #
cis moll	4 #
gis moll	5 #
dis moll	6 #
ais moll	7 #

a moll	0 b
d moll	1 b
g moll	2 b
c moll	3 b
f moll	4 b
b moll	5 b
es moll	6 b
as moll	7 b

b) Kvintakord – dur, moll, zmenšený, zvětšený

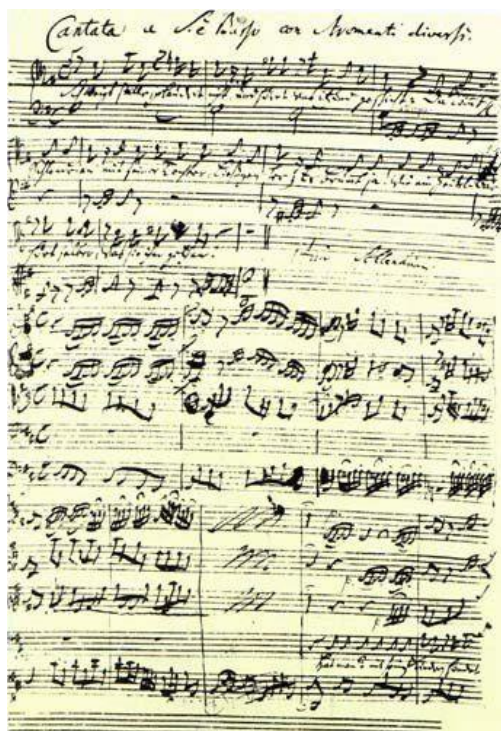
- Trojzvuk složený z 1., 3. a 5. stupně ze stupnice.
- Skládá se ze dvou tercií.
- Z durového kvintakordu tvoříme zvětšený tak, že zvýšíme kvintu o půltón.
- Z mollového kvintakordu tvoříme zmenšený tak, že snížíme kvintu o půltón.



c) Velké cyklické formy

• Kantáta

- Rozsáhlejší vokálně instrumentální dílo pro sóla, sbor a orchestr.
- Původně znamenala každou zpívanou skladbu (*cantare* = latinsky zpívat).
- Největšího rozšíření dosáhla v první polovině 18. století.
- Kantáty jsou světské i duchovní.
- Střídají se recitativy, árie, sborové části, chorály, hudební přede hry a mezihry v libovolném počtu i pořadí.
- Kantáta se liší od oratoria menším rozsahem a dramatičností.
- Autoři kantát: J. S. Bach, S. Prokofjev, B. Smetana, A. Dvořák.



← Rukopis Bachovy Kávové kantáty.

- **Oratorium**

- Rozsáhlá skladba, zpravidla na duchovní (náboženské) téma, pro sóla, sbor a orchestr, která je prováděna koncertně (nescénicky).
- Vyvinulo se v Itálii z dialogů na náboženská témata, které byly zpívány v chrámech.
- Dějovou linií provází vypravěč formou recitativu, vypravěčem je zpravidla tenor.
- Text bývá přesnou citací bible či životopisů svatých.
- Oratorium velmi často zahajuje instrumentální předehra.
- Autoři oratorií: J. S. Bach, G. F. Händel, J. Haydn, L. van Beethoven, A. Dvořák, A. Honegger.



← Socha Jany z Arku na Places des Pyramides v Paříži (A. Honegger – oratorium *Jana z Arku na hranici*).

d) Dějiny hudby

- **Impresionismus – konec 19. století a začátek 20. století**

- Jediný hudební styl vycházející z výtvarného umění.
- Výraz *imprese* znamená vjem, dojem nebo otisk.
- Název vznikl podle Monetova obrazu *Svítání*.
- Jde o zachycení dojmu, okamžiku. Výraz „prchavý okamžik“ je základním impresionistickým pojmem.
- Hlavní znaky – melodika celotónové stupnice, melodická útržkovitost, jasně členěná rytmika, uvolněná harmonie (akordy impresionistického zvuku), diatonika (celé tóny a půltóny) i chromatika (pouze půltóny), prvky exotické i středověké hudby, jemná dynamika a instrumentace (hraje nejčastěji příčná flétna, klavír, smyčce s dusítky, harfa, lesní roh, hoboj...).
- C. Debussy, M. Ravel.



← *Imprese, východ slunce,*
Claude Monet.

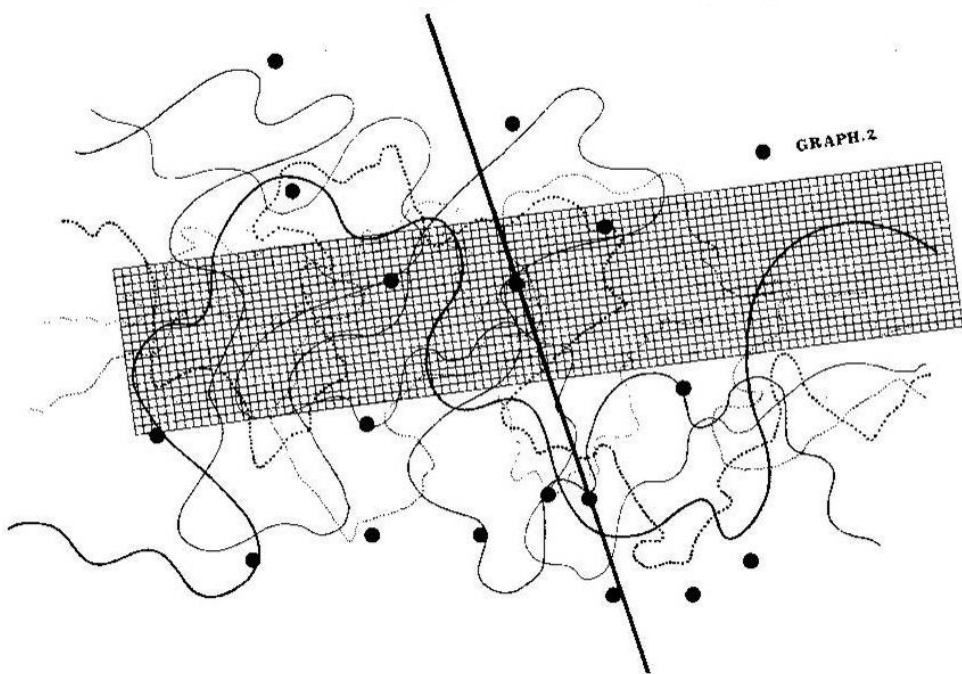


- **Hudba 20. století**

- Velmi nesourodý svět, nemůžeme hovořit o jednotném stylu.
- Každý autor hledá svou osobitou cestu.
- Protiromantické reakce, vliv jazzu, elektronické zvuky, hudební experimenty (vznik nahodilých tónových řad, jejich obraty, čtvrttónová hudba, grafické partitury).
- Pozdně romantická éra má svoje extrémny, využívá v největší možné míře harmonii a melodii, které dovedla na hranice možností.
- Vyznačuje se širokou pestrostí stylů a proudů.
- Vznikají styly jako např. neoklasicismus, expresionismus, neoprimitivismus; uplatňuje se také modernismus, avantgarda, atonalita, seriální hudba, minimalismus, aleatorní hudba aj.
- Všechny tyto názvy vznikaly jako snaha o orientaci ve velice nesourodém světě hudby 20. století.
- Návrat k lidovým kořenům – studium lidových písní obohatilo hudbu mnoha skladatelů, např. L. Janáček, B. Martinů, B. Bartók.
- Vznik muzikálů, filmové hudby, populární hudby.
- R. Strauss, S. Prokofjev, D. Šostakovič, A. Schönberg,
- I. Stravinskij, H. Villa-Lobos, A. Copland, G. Gershwin, L. Bernstein.
- L. Janáček, B. Martinů, J. Suk, V. Novák, A. Hába.



← Ukázka grafické partitury.



← J. Cage – *Fontana Mix*, grafická partitura.

1. – 5. ročník

- Sluchové rozpoznání durových a mollových stupnic.
- Sluchové rozpoznání durového a mollového kvintakordu.
 - Nápěvková metoda – příklady písní začínajících danými nápěvkou.

durový kvintakord – *Ovčáci, čtveráci*
mollový kvintakord – *Líbí sa mně, líbí*

- Sluchové rozpoznání mollové harmonické a melodické stupnice.
- Rytmická cvičení – adekvátní k danému ročníku.
- Sluchové rozpoznání základních a malých intervalů.
 - Nápěvková metoda – příklady písní začínajících danými nápěvkou.

č. 1 – *Ach synku, synku*
m. 2 – *Dobrou noc, má milá*
v. 2 – *Kočka leze dírou*
m. 3 – *Eště som sa neoženil*
v. 3 – *Ovčáci, čtveráci*
č. 4 – *Vrť sa děvča, nebo Hoří!*
č. 5 – *Loučení, loučení*
m. 6 – *Smutné časy nastávají*
v. 6 – *U panského dvora*
m. 7 – *Chovejte mě, má matičko*
v. 7 – nezpěvný interval, doporučuje se jít přes oktávu a poté o půltón níž
č. 8 – *Sil jsem proso*